

XENZ STOOMTECHNIEK

MONTAGE- EN GEBRUIKERSHANDLEIDING



STOOMHANDL20201120

GEFELICITEERD!

Met de aanschaf van uw stoomcabine.
Montage handleiding van de
Xenz stoomgenerator.

Ontspan en geniet van de warmte van het stoom.



Inhoudsopgave:

- | | |
|---------------------------|--|
| 3. Onderdelen | 7. Temperatuurvoeler |
| 4. Montage Stoomgenerator | 7. Bediening plaatsen |
| 4. Aansluiten elektra | 8. Verlichting |
| 5. Wateraanvoer | 8. Gebruik van de Xenz stoom generator |
| 5. Waterafvoer | 8. Eerste ingebruikname |
| 5. Stoomleiding | 9. Menu instellingen |
| 6. Geurpomp | 10. Storingen en oplossingen |
| 6. Stoomuitlaat | 11. Testen stoomgenerator |

De Xenz stoomgenerator wordt geleverd met de volgende onderdelen:

- Handleiding
- Stoomgenerator
- Bediening
- Temperatuurvoeler
- Geurpomp incl. aansluitonderdelen
- Lege jerrycan voor geurstof
- 1 liter geurstof
- Stoomuitlaat



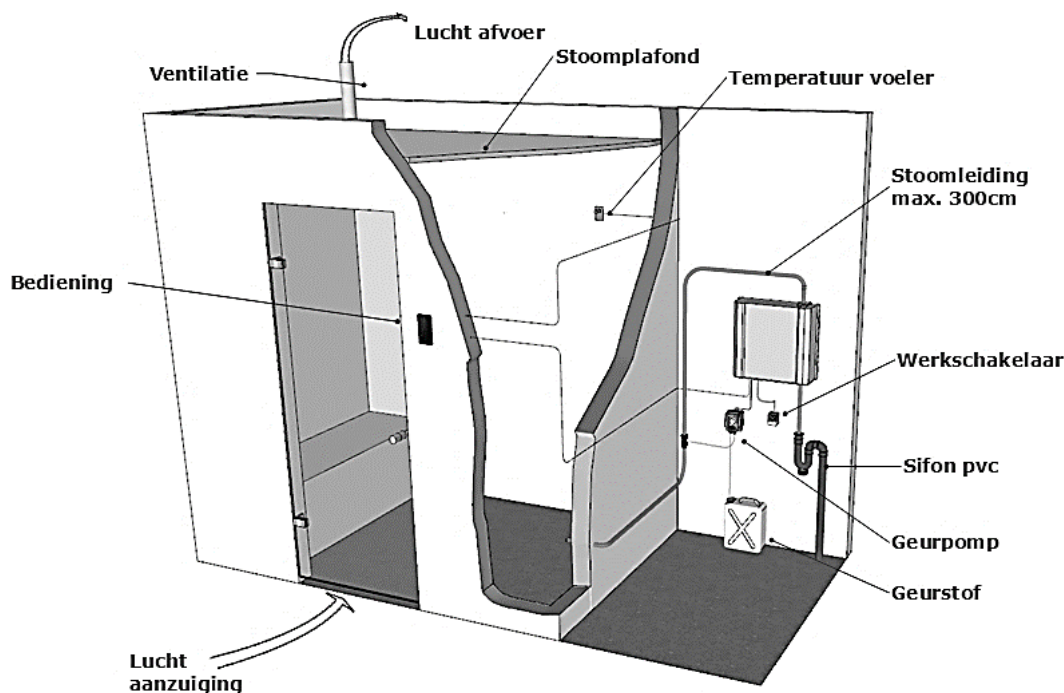
- ! Controleer of al deze onderdelen aanwezig en onbeschadigd zijn.
- Indien een onderdeel ontbreekt, meldt dit zo snel mogelijk aan uw dealer.

Belangrijk: lees eerst deze punten voordat je met de montage begint!

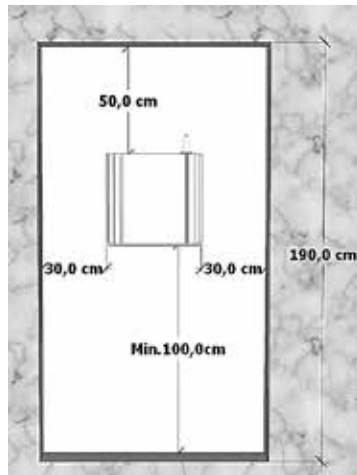
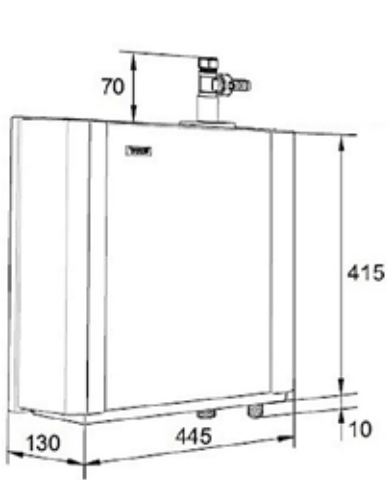
- Er mogen geen haakse bochten in de stoomleiding komen, maak vloeiende bochten .
- Richt de stoomuitlaat niet op een wand, glas, zitje of ander voorwerp. Er moet een vrije ruimte van tenminste 70 cm voor de stoommond zijn.
- Er mogen geen waterzakken in de stoomleiding aanwezig zijn. **BELANGRIJK!** Er mag geen enkel type afsluiting op de stoomleiding voorkomen. De inwendige diameter van de stoomleiding mag niet worden verkleind.
- Stoomcabines, die meer dan twee uur onafgebroken worden gebruikt, moeten een ventilatie hebben van 10-20 m³ lucht per persoon per uur.
- Afvoerbuizen moeten recht aflopen naar de afvoer.
- De omgevingstemperatuur van de stoomcabine en de stoomgenerator mag niet hoger zijn dan 35 graden Celsius.
- De temperatuurvoeler mag niet recht boven de stoom uitlaat zijn geplaatst.
- Ontkalk de stoomgenerator regelmatig volgens de instructies, zie "Ontkalken". In gebieden met kalkrijk water, meer dan 5-dH, wordt aangeraden een waterontharder te installeren.

De Xenz stoomgenerator wordt geleverd met de volgende onderdelen:

Houd bij montage de door ons geadviseerde minimale maten rondom de generator aan.



Montage Xenz stoomgenerator

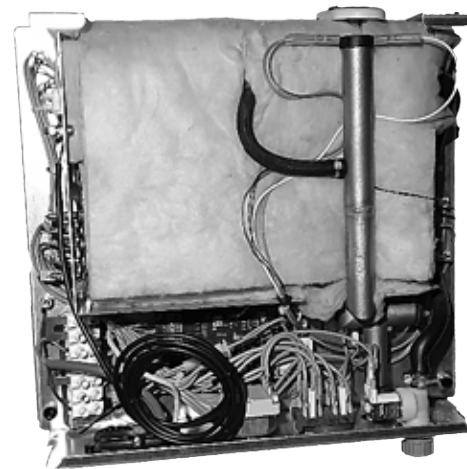
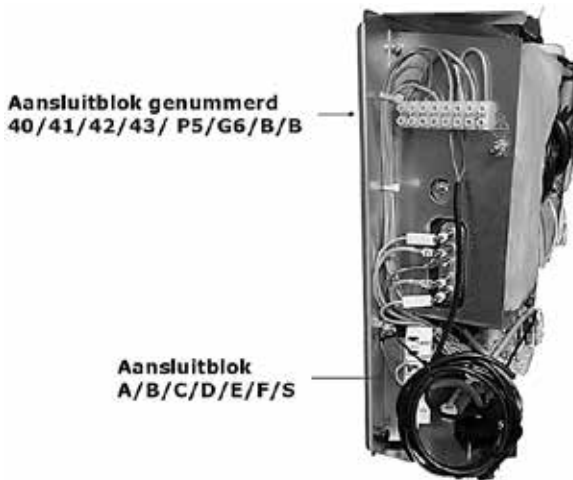


Openen van de generator



Draai de 5 schroeven los van de kap en trek deze voorzichtig naar voren.

Aansluiten elektra



Montage moet uitgevoerd worden door een bevoegde elektricien. De stroomaansluiting van de stoomgenerator moet worden gevoed met een leiding, die rechtstreeks van de zekeringenkast komt.

Op deze leiding mogen zich geen schakelaars, contactgevers etc. bevinden. Bij de stoomgenerator moet een werkschakelaar geplaatst worden. Aansluiten op aansluitblok A en B.

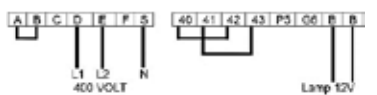
220 volt – 2.2 kW



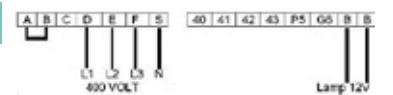
2x230volt – 4.5 kW



400 volt – 4.5 kW



400 volt – 6.0 kW



Wateraanvoer

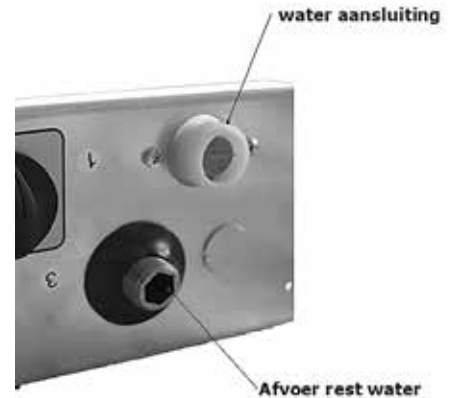
De wateraansluiting bevindt zich aan de onderzijde van de generator. Dit is een ½" aansluiting en kan op zowel warm als koud water worden aangesloten. Maak een aansluiting met bijvoorbeeld een wasmachine kraan.

De fabrieksinstelling van de stoomgenerator zorgt ervoor dat het water in de stoom generator na 4 uur automatisch wegloopt. Om plofgeluiden te voorkomen, moet de wateraansluiting op de stoom- generator bestaan uit een ca. 1 meter lange flexibele verstevigde rubberen slang (wasmachineslang).

BELANGRIJK! Voordat het inkomende water met een buis wordt aangesloten op de stoomgenerator, moet het leidingsysteem worden schoongespoeld! Het schoonspoelen voorkomt dat splinters en andere verontreinigingen van de buizen in het systeem van de stoomgenerator komen.

N.B.!

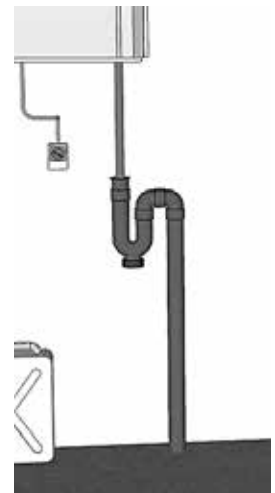
In gebieden met kalkrijk water, meer dan 5-dH, raden we aan een waterontharder, die kalk verwijdert. De ontharder mag geen schuimvorming veroorzaken of schadelijke chemicaliën afgeven.



Waterafvoer

De afvoerleiding (koperen leiding met een minimale inw. 22 mm. (sok ½" x 22 mm knel) moet op de messing aansluiting 3 van de stoomgenerator worden aangesloten. De roodkoperen afvoerleiding eerst 30 cm loodrecht naar beneden laten lopen. Deze komt dan uit in hitte bestendig PVC sifon van 40mm. Deze sifon moet aansluiten op een harde PVC afvoer en moet ook 40 cm loodrecht naar beneden lopen. De afvoerleiding moet vervolgens naar de dichtstbijzijnde afvoer buiten de stoomruimte worden geleid. De temperatuur van het afvoerwater is ca. 95 °C.

BELANGRIJK! Er mag geen enkele type afsluiting (kranen etc.) op de afvoerleiding voorkomen.



Stoomleiding

Gebruik voor de stoomleiding 22mm koper. De stoomleiding moet zo min mogelijk bochten hebben, eventuele bochten moeten geleidelijk zijn. Haakse hoeken mogen niet voorkomen.

BELANGRIJK! Er mag geen enkel type afsluiting op de stoomleiding (kranen enz.) voorkomen. De inwendige diameter van de stoomleiding mag niet worden verkleind. Als de stoomleiding langer dan 3 meter is, dient hij te worden geïsoleerd met buisisolatie. De afstand tussen brandbaar materiaal, b.v. hout, en een niet geïsoleerde stoompijp mag niet kleiner dan 15 mm zijn.



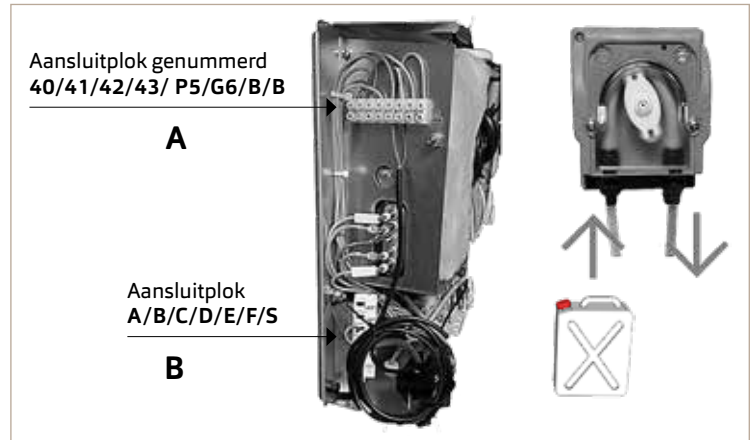
Geurpomp

De geurpomp aansluiten op P5 (blauw 0) en G6 (bruin fase) op de kroonsteen **A**, welke zich bevindt aan de zijkant van de generator. Als de geurpomp op de bovenstaande manier wordt aangesloten gaat de geurpomp draaien zodra de stoomtechniek wordt ingeschakeld.

Het geurpompje onder de generator monteren.

Het zachte slangetje gaat van de geurpomp naar het geurstof inspuitstuk (T-stuk). Het harde slangetje gaat van de pomp de jerrycan in.

Stel de geur intensiteit in op de pomp met het kleine witte schroefje rechtsboven aan de voorzijde van de pomp.



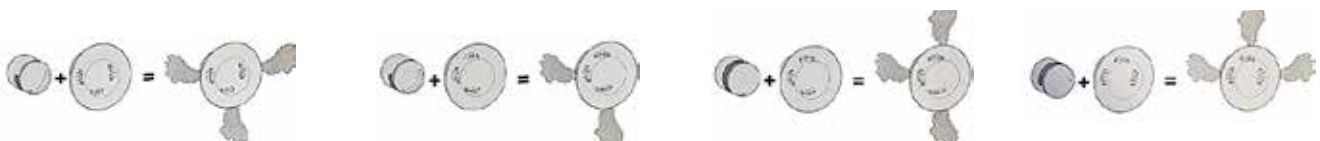
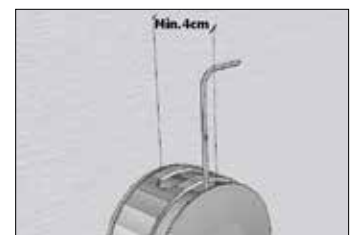
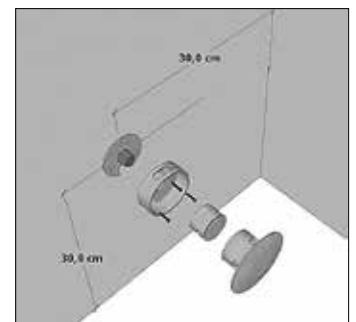
LET OP! Aansluiten op de linker aansluiting met de pijl omhoog.

Stoomuitlaat

De stoomuitlaat wordt aan de stoomcabine gekoppeld op een hoogte van 30 cm boven de vloer. Richt de stoomstraal niet op wanden, zitplaatsen of een ander voorwerp. Er moet een vrije ruimte van tenminste 70 cm voor de stoommond zijn. De stoomrichter wordt zo ingesteld dat de stoomstraal niet in aanraking komt met personen.

Indien het stoombad gebruikt wordt door kinderen of door personen met een trager reactievermogen enz., moet er een bescherming gemonteerd worden, die voorkomt dat men de stoomstraal vlakbij het stoommondstuk per ongeluk aanraakt. **Niet onder banken plaatsen!**

De richting van het stoom is in te stellen door het deksel van de stoomuitlaat te draaien. Zet het deksel vast met een inbus sleutel.

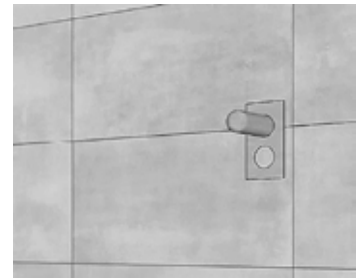


Temperatuurvoeler

Monteer de voeler 160-180 cm boven de vloer in de stoomcabine.
Belangrijk! Plaats de voeler zo ver mogelijk van de stoominlaat, deze mag noch direct, noch indirect door de stoominlaat worden beïnvloed.

De rode en witte draad van de temperatuurvoeler wordt aangesloten op nummer 17 en 18 van de bediening. De bedrading van de temperatuurvoeler is 4 meter lang en kan door een mantelbuis van pvc worden gevoerd. De voeler in zijn geheel voor de tegels plaatsen. Dit i.v.m. eventueel vervangen voeler.

De temperatuurvoelerleiding kan buiten de stoomcabine verlengd worden met een afgeschermd zwakstroomleiding.



Bediening plaatsen

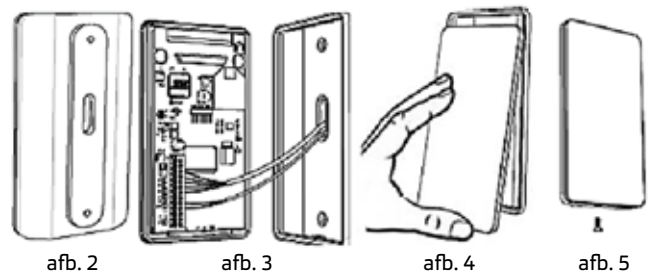
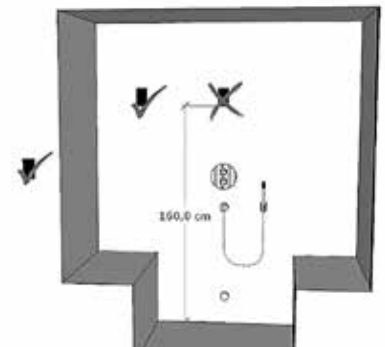
De bediening buiten het stoombad plaatsen.

Indien de bediening binnen de stoomruimte geplaatst wordt is er een speciale inbouw grondplaat leverbaar. Dit is optioneel. Wanneer de display in een stoomruimte wordt geplaatst, moet de bovenkant ten hoogste 160 cm van de vloer worden geplaatst en niet boven de stoomuitlaat!

Begin, indien nodig, met het vastzetten van de afdichting (zie afb. 2). Dit moet gebeuren wanneer de bediening in een zeer vochtige omgeving wordt geplaatst. Schroef het achterstuk op de juiste plaats zodat elektrische kabels door de bedoelde opening lopen, rondom goed afkitten zodat er geen water in de display kan lopen. Let erop dat het gat voor de borgschroef aan de onderkant komt. Sluit de kabels volgens het koppelschema aan op de aansluitstrook (zie afb. 3). Zie het koppelschema dat wordt meegeleverd met de stoomtechniek.

Om het aansluiten te vergemakkelijken kan de display open worden gemaakt. Verwijder de schroef aan de onderzijde van de bediening (zie afb. 5). Trek nu het glazen gedeelte en de printplaat van het bedieningspaneel naar voren en neem het uit de kunststof houder. (zie afb. 4).

Bevestig de borgschroef in de onderkant om het weer terug te plaatsen (zie afb. 5).



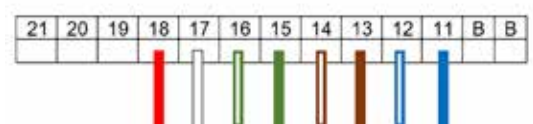
Aansluiten van de bediening

De bediening wordt bij voorkeur buiten de cabine geplaatst in de zwarte behuizing. Voor inbouw in de stoomruimte is er een speciaal inbouwframe verkrijgbaar. De bediening wordt middels een meegeleverde 8-aderige UTP kabel aangesloten op de stoomgenerator.

Aansluiting kleuren UTP kabel op generator in aansluitblok A :

11 – blauw
12 – blauw/wit

15 - groen
16 – groen/wit



Verlichting

Kan aan en uit gezet worden via de bediening.

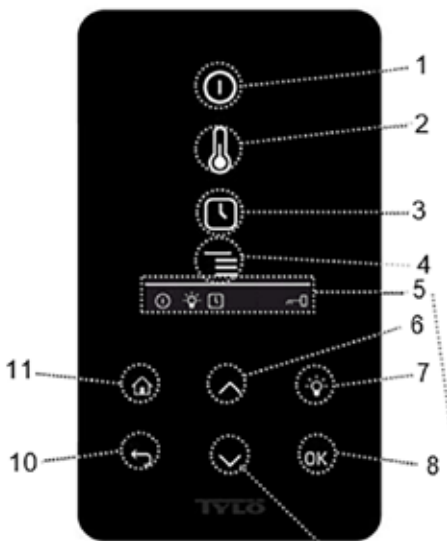
De verlichting dient met een spanning van 12 volt te worden geïnstalleerd. Gaten die voor het trekken van leidingen worden gemaakt, dienen nauwkeurig te worden afgedicht. Voor aansluiting gebruik **B en B** op kroonsteen **A** welke is bevestigd aan de zijkant van de stoomgenerator.

Aansluitblok genummerd
40/41/42/43/ P5/G6/B/B



Gebruik van de Xenz stoom generator

afb. 6

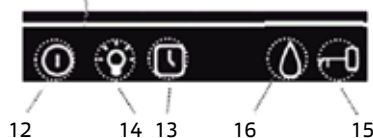


1. Aan/uit
2. Temperatuur
3. Programmeren van de starttijd
4. Het menu, instellingen
5. Statusbalk (afb. 8) Geeft de status aan voor bepaalde functies (zie 12, 13, 14 en 15) functie 16 is n.v.t.
6. Omhoog - een stap omhoog in het menu of verhoogt de waarde van de voeding
7. Verlichting – Schakelt de verlichting in het stoombad in/uit
8. OK - Bevestig uw keuze
9. Omlaag - een stap omlaag in het menu of vermindert de waarde van de voeding
10. Terug - een stap terug in het menu of in de voeding
11. Home - u gaat naar het hoofdmenu (afb. 6)
12. Geeft aan dat de stoomgenerator aan staat
13. Geeft aan dat de Xenz display is geprogrammeerd. Om later te starten
14. Geeft aan dat de verlichting aan is
15. Geeft aan dat het paneel is vergrendeld

Verklaring van de symbolen:

1. Aan/uit
2. Temperatuur
3. Programmeren van de starttijd
4. Het menu instellingen

afb. 8



Eerste ingebruikname

Bij de eerste ingebruikname van de bediening moet een aantal basisinstellingen worden opgegeven:

- Stel de regio in (Europa, VS, Overig). Gebruik pijl omhoog en omlaag en bevestig met OK.
- Kies de taal. Gebruik pijl omhoog en omlaag en bevestig met OK.
- Stel het juiste product in (stoombad). Gebruik pijl omhoog en omlaag en bevestig met OK.
- Geef de gewenste bedrijfstijd aan (1-23 u voor stoombad) en bevestig met OK.
- Stel de huidige tijd in en bevestig met OK.

**Stomen**

U start de stoomgenerator door uw hand voor het scherm te bewegen, zodat dit oplicht. Het pictogram voor On/Off wordt aangegeven (brandt feller). Druk vervolgens op OK. Een pictogram voor Aan/Uit gaat branden in de statusbalk (5) om aan te geven dat de stoomgenerator aan staat. Wanneer (1) niet wordt aangegeven, gebruikt u de knop om naar de juiste positie te gaan. Om uit te schakelen gaat u naar (1) en drukt u op OK.

Wanneer de stoomgenerator in bedrijf is, worden de huidige temperatuur en de tijd aangegeven wanneer geen instellingen worden gewijzigd.

Wanneer de stoomgenerator is uitgeschakeld, zal het bedieningspaneel doven. Het bedieningspaneel wordt automatisch geactiveerd als u uw hand ervoor beweegt.

Eerste ingebruikname



Instellen van de stoomtemperatuur

Gebruik de pijl omhoog of omlaag om het temperatuur pictogram aan te geven (2) en druk op OK. Stel de gewenste temperatuur in met de knoppen omhoog of omlaag en bevestig met OK.



Instellen van de gewenste starttijd

U kunt tot één etmaal vooruit een tijdstip instellen waarop de sauna of de stoomgenerator aangaat.

Gebruik de pijl omhoog of omlaag om het klokpictogram (3) aan te geven en druk op OK.

Selecteer de starttijd en stel de gewenste tijd in met pijl omhoog en omlaag, en stel de juiste tijd in. Elk cijfer wordt bevestigd door op OK te drukken. Wanneer er een tijd is geprogrammeerd, wordt dit aangegeven met een klokpictogram in de statusbalk van het basismenu.

Wanneer een tijd eerder is geprogrammeerd, kan deze worden geactiveerd met Activate (Activeren) onder het klokpictogram en worden bevestigd met OK. Voor het activeren van een programmering gaat u naar (3); gebruik pijl omlaag en ga naar Activate en bevestig met OK.

Menu instellingen

In het menu Instellingen staan extra functies voor het vergemakkelijken van storing zoeken en voor het instellen van diverse parameters. In dit menu kunt u de bediening ook terugzetten op de fabrieksinstellingen.

Het menu bevat de volgende submenu's:

- Tijd - Hiermee stelt u de timer in
- Taal – Hiermee verandert u de ingestelde taal
- Display – Hiermee stelt u de lichtsterkte op het display in, en de tijd waarop het wordt uitgeschakeld
- Automatische toets vergrendeling – Tijd (Stelt de tijd in tot automatische toets vergrendeling in werking treedt)
- Aan/uit (Automatische toets vergrendeling aan/uit)
- Service – Verdere parameterinstellingen
- Trilstand – Voor het instellen van trilstand bij indrukken van de knop

Vergrendeling van het paneel

Het paneel kan worden vergrendeld zodat onbevoegden geen instellingen kunnen wijzigen; druk hiervoor tegelijk op de knoppen Home (11) en Terug (10) gedurende 2 seconden. Een pictogram met sleutel wordt weergegeven op de statusbalk. Om het paneel te ontgrendelen drukt u nogmaals gelijktijdig op de knoppen Home en Terug gedurende 2 seconden. De verlichting functioneert ook wanneer het paneel is vergrendeld.

Status

Aangeven van tijd en temperatuur op de zelfde wijze als in het hoofdmenu (afbeelding 6) ook als de kachel uit staat.

Timer instellen

Stel de huidige tijd in door elk cijfer aan te passen met pijl omhoog en omlaag (6, 9). Bevestig met OK.

Taal

Stel de gewenste taal in door te selecteren met pijl omhoog en omlaag. Bevestig met OK Display

Display

Sluimeren – Aangeven na hoeveel seconden het scherm van de bediening uit moet gaan.

Automatische toets vergrendeling

Aangeven of automatische toets vergrendeling moet worden geactiveerd of niet (huidige status wordt getoond), en de tijdsduur tot de automatische toets vergrendeling wordt geactiveerd.

Trilstand

Hier kunt u selecteren of u het paneel wilt laten trillen of niet wanneer u op de knoppen drukt.

Service menu

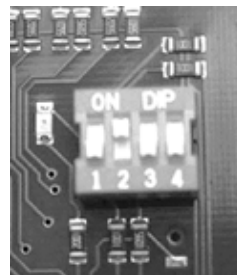
- In het servicemenu kunt u onder andere parameters wijzigen die zijn ingesteld bij de eerste installatie. Geef code 124 op om het servicemenu te openen.
- Het menu bevat de volgende submenu's:
- Limiet stoombad tijd – Geef de gewenste bedrijfstijd op.
- Temperatuurgrens – Geef de maximaal instelbare temperatuur aan (standaard is 55°C voor stoomgenerator).
- Temperatuurschaal – Geeft de temperatuur aan in Celsius of Fahrenheit.
- Tijdsindeling – Geeft de tijd aan in de indeling van 12 of 24 uur.
- Verlichting – Constant (standaard Aan/uit)
- Kort (voor trafo met ingebouwde drukknop regeling voor het licht)
- Schoonmaken (alleen stoom) – Schoonmaaktijd (interval tussen herinneringen voor schoonmaken)
- Bedrijfstijd (geeft aan hoe lang de stoomgenerator in bedrijf is)
- Factory reset – Alle eerder ingestelde parameters worden teruggezet naar de basisinstelling. Zie **"Bij eerste ingebruikname"** op pagina 6. Hiervoor moet u Code 421 opgeven.
- Schoonmaken
- Reinig het glas van de bediening met een zacht schoonmaakmiddel en een zachte doek. Gebruik geen schuurmiddelen!

Storingen en oplossingen

Veel kalk in het water?

Automatisch aftappen met DIP- schakelaar op de printplaat in de generator.

In gebieden waar de hardheid van het water meer dan 5dH° bedraagt, of wanneer de stoomgenerator meer dan 4 uur/dag wordt gebruikt, moet het water vaker worden afgetapt. Stel de gewenste aftap interval in volgens het schakelschema.



Dip-switch	Functie	Dip-switch	Functie
	1 uur		16 minuten
	2 uur		geen drainage
	4 uur		

Waarschuwing! Het water is heet!

Controle en opsporen van mankementen.

Treedt er een bedrijfsstoring op, controleer dan eerst:

- of het regelpaneel en de stoomgenerator op de juiste wijze volgens het bedradingschema zijn aangesloten.
- of de stoomgenerator op de juiste wijze volgens deze aanwijzingen is gemonteerd.
- of de afvoerpijp goed afloopt naar de afvoer.
- of het vuilfilter schoon is. Het filter is in de aansluiting voor het binnenkomende water geplaatst. Bij reiniging: maak depijpaansluiting los, haal het vuilfilter eruit en maak het schoon van kalk en deeltjes.
- of er geen waterzakken aanwezig zijn in de stoompijp of eventueel in het ventilatiekanaal vanuit de stoomcabine.
- of er geen scherpe bochten in de stoompijp zijn.
- of een eventuele kraan op de waterleiding naar de stoomgenerator niet gesloten is.
- of de bouw en de ventilatie van de stoomcabine in overeenstemming is met onze aanwijzingen.

Storingen en oplossingen

De gewenste temperatuur (40-50°C) wordt in de stoom- cabine verkregen, maar er is geen stoom in de cabine.

- **Oorzaak van de storing: Een te zwakke ventilatie in de stoomcabine.**

Oplossing: De ventilatie te vergroten. Indien de luchtafvoeropening minder dan 10-20 m³ lucht per persoon per uur doorlaat, is de ventilatie te gering. Deze storing kan ontstaan indien de luchtafvoeropening niet aan een mechanisch afzuigtoestel is gekoppeld - of indien een waterzak het luchtafvoerkanaal blokkeert.

- **Oorzaak van de storing: De temperatuur van lucht die de stoomcabine binnenkomt is te hoog.**

Oplossing: De temperatuur van de binnenkomende lucht te verminderen tot max. 35°C.

- **Oorzaak van de storing: De omgevingstemperatuur van de stoomcabine is hoger dan 35°C.**

Oplossing: Er op te letten dat de omgevingstemperatuur niet hoger wordt dan 35°C.

- **Oorzaak van de storing: De thermometer is stuk of zit op de verkeerde plaats.**

Oplossing: De thermometer ca. 170 cm boven het vloerniveau en zo ver mogelijk van de stoomstraal te plaatsen.

Verhitten van de stoomcabine neemt ongewoon veel tijd.

- **Oorzaak van de storing: Een te laag vermogen van de stoomgenerator.**

Oplossing: De stoomgenerator te vervangen door een versie met een hoger vermogen.

- **Oorzaak van de storing: Een te sterke ventilatie in de stoomcabine.**

Oplossing: De ventilatie te verminderen. Deze moet 10- 20 m³ lucht per persoon en uur zijn.

- **Oorzaak van de storing: Een zekering in de zekeringenkast is kapot gegaan.**

Oplossing: De zekering te vervangen.

- **Oorzaak van de storing: De omgevingstemperatuur van de stoomcabine is lager dan 15°C.**

Oplossing: De omgevingstemperatuur te verhogen of de stoomgenerator te vervangen door een versie met een hogervermogen.

- **Oorzaak van de storing: Eén of meerdere elementen zijn kapot.**

Oplossing: De stoomtank te vervangen.

- **Oorzaak van de storing: De temperatuur sensor is te dicht bij de stoominlaat geplaatst, zie test 2.**

Oplossing: De temperatuur sensor te verplaatsen of de richting van de stoominlaat te veranderen.

Storingen en oplossingen

Er komt geen stoom in de stoomcabine en het wordt er ook niet warm.

- **Oorzaak van de storing:** Een zekering in de zekeringenkast is kapot gegaan.

Oplossing: De zekering te vervangen.

- **Oorzaak van de storing:** Er komt geen water naar de stoomgenerator.

Oplossing: De kraan te openen die is aan- gesloten op de buis voor inkomend water naar de stoomgenerator.

- **Oorzaak van de storing:** Het regelpaneel is verkeerd ingesteld.

Oplossing: De tijd en de temperatuur op het regelpaneel te controleren.

- **Oorzaak van de storing:** Het vuilfilter is verstopt.

Oplossing: Het filter te demonteren, dat geplaatst is in de aansluiting voor het binnenkomende water, reinig het van splinters en deeltjes.

- **Oorzaak van de storing:** De elektromagnetische klep voor het toevoerwater is blijven hangen.

Oplossing: De elektromagnetische klep te demonteren en splinters en deeltjes te verwijderen.

- **Oorzaak van de storing:** Te veel kalkafzettingen in de watertank van de stoomgenerator.

Oplossing: Ontkalken of de gehele watertank met elementen en elektrodes te vervangen.

- **Oorzaak van de storing:** De stoomgenerator is op de verkeerde spanning (volt) ingeschakeld.

Oplossing: Controleer de spanning en de aansluiting van de ketel - zie het schema.

- **Oorzaak van de storing:** De temperatuurbeveiliging is in werking getreden.

Oplossing: Controleer en verhelp eventuele mankementen aan de stoompijp, b.v. als deze geblokkeerd is door meerdere scherpe bochten, een waterzak of door een sterk verminderde inwendige diameter. Ook kan de tank vol zitten met kalkafzettingen.

- **Oorzaak van de storing:** Mankement in de printplaat, het regelpaneel of de elektromagnetische klep.

Oplossing: De defecte component te vervangen.

Er stroomt warm water door de stoominlaat naar buiten, weinig of geen stoom in de stoomcabine.

- **Oorzaak van de storing:** de elektromagnetische klep voor het toevoerwater is blijven hangen door vuil of een fout in de elektriciteit.

Oplossing: De elektromagnetische klep te demonteren en schoon te maken, of door de fout in de elektriciteit te verhelpen.

- **Oorzaak van de storing:** De elektromagnetische klep is defect.

Oplossing: De elektromagnetische klep te vervangen.

- **Oorzaak van de storing:** Mankement in de printplaat.

Oplossing: De printplaat te vervangen.

Er stroomt met horten en stoten of met een dun, gelijkmatig straaltje warm water vermengd met stoom uit de stoominlaat.

- **Oorzaak van de storing:** Een kleine waterzak in de stoompijp.

Oplossing: De waterzak te verwijderen.

- **Oorzaak van de storing:** Een te lange niet geïsoleerde stoompijp.

Oplossing: De stoompijp te isoleren.

Storingen en oplossingen

Er stroomt onafgebroken warm water uit de afvoerpijp van de stoomgenerator.

- **Oorzaak van de storing:** De elektromagnetische klep van het mechanisme dat voor het automatisch legen zorgdraagt is blijven hangen.

Oplossing: Schakel de stoomgenerator uit, test na 80 minuten opnieuw. Als het mankement niet is verdwenen, moet de elektromagnetische klep voor de functie automatisch legen worden gedemonteerd en schoongemaakt.

Harde tikken in de waterleidingbuis als de elektromagnetische klep opent en sluit.

- **Oorzaak van de storing:** waterleidingbuizen die naar de stoomgenerator toe lopen zijn niet voldoende vastgezet.

Oplossing: Deze waterleidingbuizen goed aan de muur te bevestigen met behulp van klemmen.

- **Oorzaak van de storing:** Terugslagverschijnselen in inkomende waterleidingbuizen.

Oplossing: 1 meter van de waterleidingbuis zo dicht mogelijk bij de stoomgenerator te vervangen door een zachte buigbare waterleiding, b.v. een versterkte rubberen slang die de waterdruk kan verdragen.

Het veiligheidsventiel gaat open of de temperatuurbeveiliging treedt in werking.

- **Oorzaak van de storing:** De stoompijp is geblokkeerd.

Oplossing: De blokkade te verwijderen, zie test 4.

- **Oorzaak van de storing:** de inwendige diameter van de stoompijp is sterk verminderd.

Oplossing: Pijpen of naonderdelen te vervangen die de vermindering veroorzaken (inwendige diameter min. 12 mm), zie test 4.

- **Oorzaak van de storing:** Er zijn meerdere scherpe bochten in de stoompijp.

Oplossing: De bochten te vervangen, deze moeten geleidelijk rond lopen (de kleinste straal 50 mm), zie test 4.

- **Oorzaak van de storing:** Een grote waterzak in de stoompijp.

Oplossing: De stoompijp bij te stellen zodat de waterzak verdwijnt, zie test 4.

- **Oorzaak van de storing:** te veel kalkafzettingen in de watertank van de stoomgenerator.

Oplossing: De gehele watertank met elementen en elektrodes te vervangen, zie test 1.

De stoom productie komt direct na de start met tussenpozen op gang.

- **Oorzaak van de storing:** De temperatuurvoeler is verkeerd geplaatst ten opzichte van de stoominlaat, zie test 2.

Oplossing: De temperatuurvoeler te verplaatsen of de richting van de stoominlaat te verplaatsen.

- **Oorzaak van de storing:** Kalk of andere verontreiniging in het vuilfilter.

Oplossing: Het vuilfilter te demonteren en te reinigen.

Testen stoom generator

TEST 1. Controle van de watertank van de stoomgeneratoren.

Schroef de dekselmoer die helemaal bovenaan de stoom- generator zit los. Breng een lampje van een zaklantaarn in het gat aan - gekoppeld aan draden die naar een batterij lopen.

Inspecteer de verlichte tank door het gat. Indien er zich een laag kalk hoger dan 3 centimeter op de bodem bevindt, heeft de stoomgenerator niet de voorgeschreven service met regelmatig ontkalken gekregen.

De fout kan ook zijn het feit dat het automatisme voor legen en schoonspoelen niet langer operationeel is. Controleer of een eventuele schakelaar op de voedingskabel naar de stoomgenerator niet wordt gebruikt als afsluitschakelaar na het beëindigen van een stoombad. Deze eventuele schakelaar mag niet worden uitgeschakeld voordat er minstens 80 minuten zijn verstreken nadat de timer op het regelpaneel is afgeslagen.

TEST 2. Controle van het functioneren van de thermostaatvoeler.

Maak een klein handdoekje nat in koud water. Hang het natte doekje over de thermostaatvoeler. Als de stoomgenerator binnen 20 minuten onafgebroken stoom produceert, heeft het apparaat geen gebreken, maar is de thermostaatvoeler op de verkeerde plek aangebracht of is de temperatuur te laag ingesteld. Indien de stoom productie niet op gang komt: zoek de oorzaak van het mankement volgens de lijst voor het opsporen van storingen.

TEST 3. Controle van het functioneren van de elektromagnetische klep.

Schakel de stoomgenerator uit met behulp van het regel- paneel. Indien er water uit de stoominlaat blijft stromen, ook 10 minuten nadat het regelpaneel is afgeslagen, is de oorzaak vuil in de elektromagnetische klep.

Demonteer de elektromagnetische klep en maak deze schoon.

Indien het water binnen 10 minuten nadat het regelpaneel is afgeslagen ophoudt uit de stoominlaat te stromen, is een elektrisch mankement de oorzaak (een onjuiste koppeling of een mankement in de printplaat) of een te grote hoeveelheid kalkafzettingen in de tank. Zie test 1.

TEST 4. Controle van de stoompijp indien het veiligheidsventiel of de temperatuurbeveiliging werkt.

Maak de stoompijp los van de stoomgenerator. Start de generator en laat deze gedurende ca. 1 uur werken. Indien het veiligheidsventiel of de temperatuurbeveiliging tijdens deze test niet in werking treedt, is er een afsluiting in de stoompijp die de stoom tegenhoudt. Verhelp dit overeenkomstig het schema voor het opsporen van fouten.

Overig

Zo geniet u echt van een stoombad!

De geschiktste temperatuur voor een stoombad is voor verreweg de meeste mensen tussen 40 en 45°C. De relatieve vochtigheid van de lucht is bijna 100%.

- Ontspan u en geniet van de warmte van het stoom. Tip! U kunt zelfs naar muziek luisteren terwijl u een stoombad neemt. Xenz heeft een bluetooth muzieksysteem dat speciaal gemaakt is voor stoombaden. Zie staan in het accessoiresoverzicht!
- Verkoel het lichaam nu en dan met een verfrissende douche. Wissel tussen stoombad en douche zo vaak af als u dit prettig vindt.
- Na de laatste keer stomen is een koele douche echt heerlijk.
- Laat het lichaam goed in de lucht drogen voordat u zich aankleedt. Blijf naakt zitten totdat de huid afgekoeld is en de poriën gesloten zijn. Geniet gerust van een koele drank en merk hoe goed u zich voelt!

Douchen in de stoomcabine

Voor privé-installaties wordt altijd aangeraden om een douche te installeren in de stoomcabine. Het stoombad is immers ook de beste douche- en wasplaats die men zich kan voorstellen. En het is stimulerend en aangenaam om na het stoombad een verfrissende douche te kunnen nemen.

Indien u bij een servicebeurt de tank wilt legen, maak dan de platte stekker op het ventiel voor het legen los en verbindt 230 volt van het net rechtstreeks met de elektromagnetische klep. N.B.! Dit mag uitsluitend worden gedaan door een bevoegde elektricien.

In geval van eventuele problemen dient u de verkoper te raadplegen.
www.xenz.nl

Xenz stoomtechniek

montage- en gebruikershandleiding



STOOMHANDL20200401